

Ox. 945.4

TÜRKİYE ORMANCILIK ARAŞTIRMA ENSTİTÜSÜ
VE
ÇALIŞMALARI

ORMANCILIK ARAŞTIRMA ENSTİTÜSÜ YAYINLARI

Muhtelif Yayınlar Serisi No. 11

Güzel İstanbul Matbaası

A n k a r a — 1 9 6 2

İÇİNDEKİLER

I. KURULUŞ GAYESİ VE VAZİFE	5
II. TARİHÇE	5
III. ORGANİZASYON	6
A. Enstitü Müdürlüğü	7
B. İstasyon Müdürlükleri	10
C. Araştırma Orman Şeflikleri	10
D. Deneme sahaları	14
IV. YÜRÜTÜLMEKTE OLAN ARAŞTIRMALAR	14
V. YAYIN	20



Şekil 1. Ormanlık Araştırma Enstitüsüne bağlı olarak çalışan ormanlık araştırma istasyonları, ve bunların mntakaları, araştırma ormanları, deneme sahaları, ve memleketin diğer kısımlarında deneme vazedilen yerler.

I. KURULUŞ GAYESİ VE VAZİFE

Türkiye Ormanlık Araştırma Enstitüsü; Yurtta orman ve orman mahsüllerine olan çeşitli ihtiyaçları daha kolay, bol ve iktisadî bir şekilde karşılayabilmek imkânlarını ve memleket özelliklerine, muhit şartlarına uygun, müttekâmil bir ormanlığın kurulmasında lüzumlu teknik esasları araştırmak; ormanların kollektif hizmetleri hakkında daha geniş bilgiler elde etmek, devamlı surette gelişen ormanlık ilim ve tekniğinin Türkiye Ormanlarında tatbikatı neticelerini bulmak gaye ve vazifeleriyle kurulmuştur.

II. TARİHÇE

Türkiyede ormanlık konusundaki araştırmalar düzenli bir şekilde ilk defa Halkalıdaki Orman Mektebi Âlisi 1934 yılında Orman Fakültesi halinde yeniden organize edildikten sonra başlamıştır. Bundan evvelki devrelerde, bazı araştırma faaliyetlerine tesadüf etmek mümkün ise de, bunlar münferit şahsî heves ve teşebbüslerden ileri gidememiştir. 1934 yılında Ankara Yüksek Ziraat Enstitüsüne bağlı olarak kurulan Orman Fakültesi, esas görevini teşkil eden öğretim yanında, ormanlık sahasında ilmî araştırmalar yapmakla da vazifelendirilmiş ve bu sahada faaliyete geçmiştir.

Türkiyede, münhasıran ormanlık araştırmaları ile iştigal edecek özel bir müessesenin kuruluşu yönünde ilk adım, 1937 yılında kabul olunan 3204 sayılı «Orman Umum Müdürlüğü Teşkilât Kanunu» ile Orman Genel Müdürlüğü merkez teşkilâtına bir «Fenni Araştırma Şubesi» nin ilâvesi ile atılmıştır. Bu Şube, kuruluşundan itibaren uzunca bir süre boyunca ormanlık ilim ve tekniği ile ilgili belirli bir araştırma faaliyeti gösterememiş, bu maksadın tahakkuku ancak 14 yıl sonra mümkün olabilmektedir. 20.Eylül.1951 tarihinde Ankara'da toplanan Orman Başmüdürleri Konferansında alınan bir karar üzerine, 28.Eylül.1951 tarihinde Boluda «Orman Araştırma İstasyonu» adı altında ilk müstakil ormanlık araştırma müessesesi kurulmuştur. Bolu Orman Araştırma İstasyonunun verimli bir şekilde çalışmaya başlaması, muhtelif araştırma şubelerinin teşekkül ettiği 28.Aralık.1952 tarihinden itibaren mümkün olabilmektedir.

1952 yılında Ankara'da toplanan İstişarî Ormanlık Kongresinde, ormanlık araştırma müessesesi merkezinin Ankara'ya nakli uygun mütalâa

edilmiş, bu karara istinaden, Orman Araştırma İstasyonunun merkezi, Boluda 4 seneye yakın bir müddetle gösterdiği faaliyetten sonra, 1955 yılının Temmuz ayında Ankaraya nakledilmiş ve burada «Ormanlık Araştırma Enstitüsü» ismi altında yeniden organize olunmuştur.

III. ORGANİZASYON

Türkiye Ormanlık Araştırma Enstitüsü Tarım Bakanlığı Orman Genel Müdürlüğüne bağlı olup merkezi Ankara'dadır. Enstitünün iki Araştırma İstasyonu mevcuttur. Bunlardan birincisi memleketin Akdeniz mntakasında, ikincisi Doğu Karadeniz mntakasında faaliyet halinde bulunmaktadır.

Enstitü merkez teşkilâtında sekiz araştırma şubesi bir kütüphane, bir herbaryum, bir sera, bir araştırma fidanlığı ve müteaddit lâboratuarlar mevcuttur. Maalesef, Enstitü lâboratuarları henüz gereği gibi teçhiz edilip yeterli bir duruma getirilememiştir. Bunda, kısmen yer kifayetsizliği ve kısmen de lüzumlu bazı lâboratuar malzemelerinin memleket piyasasından temini imkânsızlıkları müessir olmuş bulunmaktadır.



Şekil 2. Ormanlık Araştırma Enstitüsü toplantı salonu.

Enstitü çalışmalarının ağırlık noktasını arazi çalışmaları teşkil etmektedir. Mümkün olan hallerde bu çalışmalar Enstitüye bağlı olarak çalışan ve sayısı halen 4 olan araştırma ormanlarında teksif edilmektedir. Fakat, Türkiye ormancılığı bakımından önemli görülen ve buna mukabil mevcut araştırma ormanlarında tetkiki mümkün olmayan problemler, memleketin lüzum görülen yerlerine dağıtılmış deneme sahalarında, deneme parsellerinde veya muhtelif orman fidanlıklarında incelenmektedir.

Halen bütün arařtırmalar Enstitü merkezinde vazifeli arařtırmacılar tarafından tertiplenip araziye vazolunmaktadır. Yakın bir gelecekte mahalli arařtırma istasyonlarını arařtırma sahasında yetiřmiř elemanlarla ve lüzumlu malzeme ve vasıtalarla takviye etmek suretiyle, mahallî karakter gösteren ormancılık problemlerinin bu istasyonlarca tetkik ve intacının mümkün olacađı ümit edilmektedir.

Enstitü Şube, İstasyon, Arařtırma Ormanı ve Deneme sahaları ařađıdaki gibidir :

A. Enstitü Müdürlüğü

Ormancılık Arařtırma Enstitüsü Müdürlüğü
P. K. 24, Bahçelievler, ANKARA

Merkez teřkilâtındaki arařtırma Şubeleri ve çalıřma konuları ařađıdaki řekildedir :

1. Orman Yetiřtirme Şubesi

Arařtırma konuları :

- a. Orman ağacı tohumları
- b. Fidanlık tekniđi
- c. Orman içi ve orman dıřı ağaçlandırma problemleri
- d. Menşе denemeleri ve hızlı büyüyen ağaç türlerinin denemesi
- e. Orman genetiđi



Şekil 3. Toprak lâboratuvarı fiziksel analiz bölümü.

2. Orman Bakımı Şubesi

Araştırma konuları :

- a. Meşcere bakımı
- b. Orman botaniği
- c. Bitki sosyolojisi

3. Orman Amenajmanı Şubesi

Araştırma konuları :

- a. Odun ölçme
- b. Orman amenajmanı
- c. Hasılat



Şekil 4. Odun teknoloji l boratuarında «Amsler» odun dirençlerini  lçme aleti.

4. Orman Muhafazası Şubesi

Araştırma konuları :

- a. Orman yangınları
- b. Entomoloji
- c. Fitopatoloji

5. Toprak ve Otlak Islahı Şubesi

Araştırma konuları :

- a. Toprak
- b. Toprak muhafazası
- c. Sel yataklarının ıslahı
- d. Ormanın muhitine tesirleri
- e. Hidroloji
- f. Otlak ıslahı



Şekil 5. Orman amenajmanı lâboratuarında ağaç yıllık halkalarını ölçme aleti.

6. Orman Ekonomisi Şubesi

Araştırma konuları :

- a. İşbirliği
- b. Kesim ve nakliyat tekniği
- c. Orman ekonomisi
- d. Orman mahsüllerinin standardizasyonu

7. Orman Mahsülleri Şubesi

Araştırma konuları :

- a. Odun anatomisi, patolojisi ve konservasyonu
- b. Odunun fiziki vasıfları
- c. Odun kimyası
- d. Orman tali mahsülleri
- e. Odunun ve odundan mamul maddelerin mihanikî vasıfları



Şekil 6. İşbilgisi lâboratuvarında kesim aletlerinin denemelere hazırlanması.

8. Matematik - İstatistik Şubesi

Araştırma konuları :

- a. Ormancılık araştırmalarında matematik istatistik metodları
- b. Orman envanteri

B. İstasyon Müdürlükleri

1. Güney Anadolu Ormancılık Araştırma İstasyonu Müdürlüğü

ANTALYA

Mıntaka : Muğla, Antalya ve Mersin Orman Başmüdürlüklerinin kapladığı Güney Anadolu mintakası

2. Doğu Karadeniz Ormancılık Araştırma İstasyonu Müdürlüğü

TRABZON

Mıntaka : Giresun, Trabzon ve Erzurum Orman Başmüdürlüklerinin kapladığı Doğu Karadeniz sahili ve ardı mintakası

C. Araştırma Ormanı Şeflikleri

1. Büyükdüz Araştırma Ormanı Şefliği

KARABÜK

Büyükdüz Araştırma Ormanı göknar (*Abies bornmülleriana* Lk. Matf.), kayın (*Fagus orientalis* Lipsky), sarıçam (*Pinus silvestris* L.), karaçam

(*Pinus nigra* Arnold) ve meşe türleri (*Quercus* Spp.) nin muhtelif karışıklıklarını ihtiva eden kuru ormanı kuruluşulundadır. Orman, Karabükün 13 Km kadar kuzeyinde bulunur ve denizden yüksekliği 650 metre ilâ 1650 metreler arasında değişir. Araştırma Ormanının vüs'atı 2340 hektardır, hektarında ortalama dikili ağaç serveti 315 metreküptür, ve 10 yıllık toplam etası 110 000 metreküp dikili ağaç hacmidir.

Orman Batı Karadeniz mintakasının göknar - kayın - çam karışık ormanlarını temsil eder karakterdedir.



Şekil 7. Büyükdüz Araştırma Ormanının genel görünüşü.

2. Çamkoru Araştırma Ormanı Şefliği

ÇAMLIDERE

Çamkoru Araştırma Ormanı, Kızılcahaman'ın 18 Km kuzey batısında bulunmakta, ve sarıçam ile karaçam saf veya karışık meşcerelerinden teşekkül etmektedir. Ormanın denizden yüksekliği 1360 metre ile 1740 metreler arasında değişir, vüs'atı 618 hektardır, hektarında ortalama dikli ağaç serveti 59 metreküptür, ve 10 yıllık toplam etası 5200 metreküp dikili ağaç hacmidir.

Çamkoru Araştırma Ormanı, Memleketin ormanca fakir step mıntakasıyla Batı Karadeniz mıntakası ormanları arasındaki geçiş mıntakası ormanlarını temsil eder durumdadır.



Şekil 8. Çamkoru Araştırma Ormanında bir saf sarıçam meşceresi

3. Bük Araştırma Ormanı Şefliği

ANTALYA

Bük Araştırma Ormanı Antalyanın 40 Km kuzey — batısında, Antalya — Korkuteli şosesi üzerinde bulunmaktadır. Bu orman saf kızılçam (*Pinus*

nus brutia Ten.) meşcerelerinden müteşekkil kuru ormanı ile, bozuk meşe (*Quercus* Spp.) baltalıkların ve maki florasıyla kaplı sahaları ihtiva eder. Orman denizden yüksekliği 350 ile 1152 metreler arasında değişir, vüs'ti 2101.6 hektardır. Bunun 1490.7 hektarını saf kızılçam korusu, 158.2 hektarını bozuk meşe baltalığı ve 318.5 hektarını maki florası ile kaplı saha ve 133.8 hektarını da açıklık ve kayalık kısımlar teşkil eder. Hektardaki ortalama dikili ağaç serveti kuru ormanında 71 metreküp, bozuk baltalıkta 10.8 sterdir, ve kuru kısmında 10 yıllık eta 28214 metreküp dikili ağaç hacmi ve baltalık kısmında 30 yıllık idare müddeti etası 4077 ster odundur.

Bük Araştırma ormanının hudutları içinde topladığı her üç orman tipi de Akdeniz mıntakasının alçak ve orta rakımları için karakteristik olan vasıflara sahiptir.



Şekil 9. Bük Araştırma Ormanında saf kızılçam meşcerelerinden biri

4. Meryemana Araştırma Ormanı Şefliği

TRABZON

Meryemana Araştırma Ormanı Trabzonun 40 Km güneyinde bulunmakta, umumiyetle saf lâdin (*Picea orientalis* Lk. Carr.) ve az miktarda lâdin — yapraklı ağaç karışık meşcerelerinden tereküp etmektedir. Ormanın denizden yüksekliği 1000 ilâ 2000 metreler arasında değişir, umum vüs'ati 1423.6 hektar, ormanla kaplı sahası 918.8 hektardır. Bu ormanın Enstitü teşkilâtınca amenajman plânı henüz tanzim edilmemiş bulunmaktadır.

Meryemana Araştırma Ormanı Doğu Karadeniz sahil mıntakasının saf lâdin ormanlarını temsil eder karakterdedir.

D. Deneme Sahaları

1. Balâ Deneme Sahası

Balâ Deneme sahası, Balâ Devlet Üretim Çiftliği arazisi içinde bulunmaktadır. Bu saha, koruyucu orman şeritlerinin kuruluş esaslarını ve bunların çevrelerine yaptıkları tesirleri araştırmak maksadıyla tesis edilmiştir. Deneme sahası Balâ'nın 22 Km doğusunda ve 220 hektar vüs'atindedir, denizden yüksekliği 950 metredir. Sahanın bir kısmında toplam olarak 5.6 Km uzunluğunda ve her biri 10 ağaç sırasından müteşekkil 8 adet koruyucu orman şeridi tesis edilmiş bulunmaktadır.

Balâ Deneme Sahası Orta Anadolu antropojen step mıntakasını temsil eder durumda seçilmiştir.

2. Aladağ Deneme Sahası

Aladağ Deneme Sahası Bolunun Aladağ ormanı mıntakasında, orman içi otlakların ıslahı ve amenajını problemleri üzerinde çalışılmak üzere seçilmiş bir otlak sahasıdır. Deneme sahası Bolunun 22 Km güneyinde bulunmaktadır, 42 hektar vüs'atinde ve denizden 1350 metre yüksekliktedir.

Yukarda sayılmış bulunan araştırma ormanlarına ve deneme sahalarına ilâveten, Ormancılık Araştırma Enstitüsünün ,memleketin her tarafına yayılmış vaziyette büyük sayıda deneme blok ve parselleri mevcuttur.

IV. YÜRÜTÜLMEKTE OLAN ARAŞTIRMALAR

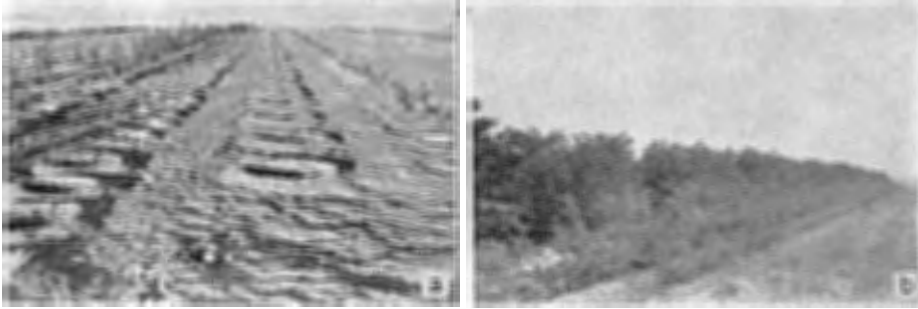
1. Orman Yetiştirme Şubesi

a. Orman ağacı tohumları

1. Memleketin başlıca orman ağacı türlerinde (karaçam, sarıçam, kızılçam, göknar, lâdin, sedir (*Cedrus libani* Barr.) tohum olgunlaşma halinin ve zamanının tâyini.
2. Memleketin başlıca orman ağacı türlerinde (karaçam, sarıçam, kızılçam, göknar, lâdin, sedir, kayın) tohum yıllarının takibi ve tesbiti.
3. Kurak mıntaka ağaçlandırmalarında kullanılmaya elverişli ve tohumlarında uyuklama hali mevcut ağaç ve ağaççık türlerinin ardıc türleri (*Juniperus* Sp.) kartopu (*Viburnum lantana* L.,) kuşburnu (*Rosa foetida*), ateş çalısı (*Pyrochanta coccinea* Roem.,) kurtbağrı (*Ligustrum vulgare* L.) tohum çimenlenme şartlarını tâyin.

b. Fidanlık tekniđi

1. Karaçam ve kızılçamın fidanlıkta yetiřtirilme tekniđi.
2. Kurak mıntaka ağaçlandırmalarında kullanılmaya elverişli iđne yapraklı ve yapraklı ağaç türlerinin fidanlıkta yetiřtirilme tekniđi.
3. Fidanlıklarda kimyevi ve mihaniki yabancı ot mücadelesi.



Şekil 10. Balâ deneme sahasında 4 numaralı koruyucu orman řeridi : a) tesisinin birinci yılında (1954), b) tesisinin sekizinci yılında (1961).

c. Orman içi ve orman dıřı ağaçlandırma problemleri

1. Kurak mıntakalarda koruyucu orman řeritleri tesisi.
2. Karaçam ve kızılçam yanık orman sahalarında ağaçlandırma tekniđi.
3. Karaçam ve kızılçam ağaçlandırmalarında aralık ve mesafe.
4. Kurak mıntakalarda orman dıřı arızalı arazilerin ağaçlandırılma tekniđi.
5. Akdeniz sahillerinde eksibelerin tesbiti ve ağaçlandırılması.

d. Menşе denemeleri ve hızlı büyüyen ağaç türlerinin denenmesi

1. Uluslararası Okaliptüs (*Eucalyptus* Spp.) menşе denemesi.
2. Duglas göknarı (*Pseudotsuga menziessii* (Mirb.) Franco) menşе denemeleri.
3. Antalya mıntakasında mantar meşesi (*Quercus suber* L.) nin denemesi.
4. Karaçam menşе denemesi

e. Orman genetiđi

1. Üstün kızılçam ağaçlarının ve meşcerelerinin seçimi ve bunların döllерinin denemesi.

2. Orman Bakımı Şubesi

a. Meşcere bakımı

1. Saf çam ve çam - göknar - kayın karışık meşcerelerinde tabii tensil.
2. Saf çam tensilinde bakım.
3. Muhtelif ağaç türlerinin muhtelif meşcere tiplerinde serbest silvikültür metodu tatbikatı ve neticelerinin tesbiti (saf çam, çam - göknar - kayın karışık, saf kızılçam, saf sedir ve saf dişbudak (*Fraxinus* sp.) meşcerelerinde.
4. Bozuk meşe baltalıklarının ıslahı.
5. Bozuk kayın ormanlarının ıslahı.
6. Bozuk sığla (*Liquidambar orientalis* Mill.) meşcerelerinin ıslahı ve tensili.
7. Akasya (*Robinia pseudoacacia* L.) baltalığı tesisi.
8. Ormangülü (*Rhododendron* sp.) ile mücadele.
9. Okaliptüs ağaçlandırma sahalarında diri örtü ile mücadele.

b. Orman botaniği

1. Türkiye Orman Herbaryumunun kurulması.

c. Bitki ssyolojisi

1. Türkiye orman tipleri.

3. Orman Amenajmanı Şubesi

a. Odun ölçme

1. Spiegel Relaskop aleti ve aletle yapılan çalışmalarda sıhhat derecesi.
2. Dikili ağaçlarda çap ölçme metodları.

b. Orman amenajmanı

1. Araştırma Ormanları amenajman plânlarının hazırlanması (Büyükdüz, Çamkoru, Bük).

c. Hasılat

1. Meşcere hacim artımının tayininde kullanılan muhtelif metodların mukayesesi.

2. am ve kayın meşcerelerinde ferahlandırma denemeleri.
3. Kızılçamda idare müddetinin tayini.
4. Lâdin meşcerelerinde artımın ve hasılatın tayini.
5. Tokat - Yaylacık mıntakasında kayınlarda idare müddeti.

4. Orman Muhafazası Şubesi

- a. Orman yangınları
 1. Orman yangınlarını söndürmekte kullanılan aletlerin denemesi.
- b. Entomoloji
 1. am kese böceđi (*Thaometopoea pityocampa* Schiff.) ile mücadele metodları.
 2. Lâdin kabuk böceđi (*Ips sexdentatus* Börner.) ile mücadele metodları.

5. Toprak ve Otlak Islahı Şubesi

- a. Toprak
 1. Fidanlık topraklarında gübreleme.
 2. Fidanlık topraklarında pH yı düşürme ve mikorize mantarları (*Mycorrhizea* sp.) aşılama.
- b. Toprak muhafazası
 1. Sarıyar Barajı havzasında ve Atatürk Ormanında su havzası ıslahı.
 2. Su ve toprak muhafazasında kullanılacak terasların tipi, eb'adı ve bunlara verilecek aralık.
 3. Tokat sel havzasında ağaçlandırma denemeleri
 4. Ormandan açılan tarlalarda su akımı ve toprak taşınması.
- c. Otlak ıslahı
 1. Otlak ve yem bitkisi adaptasyon denemeleri .
 2. Otlakların ekim, gübreleme ve kireçleme, koruma yollarıyla ıslahı.
 3. Otlaklarda arzu edilmeyen bitkilerle mücadele.
4. Patlangaç (*Colutea* sp.) ın otlaklara yem bitkisi olarak ithali.
 5. Otlama metodlarının denemesi
 6. Otlak vejetasyon tipleri
 7. Otlak envanteri
 8. Orman otlatması ve tevlit ettiđi zararlar.



Şekil 11. Çeşitli kesim aletlerinin iş verimlerini tayin denemesi

6. Orman Ekonomisi Şubesi

- a. İş bilgisi
 1. İğne yapraklı ağaç türlerinde istihsal, iş ve fiat analizleri.
 2. Çeşitli kesim ve kabuk soyma aletlerinin iş verimi.
- b. Kesim ve nakliyat tekniği
 1. Antalya mıntakası için elverişli kesim ve nakliyat tekniği.
 2. Sarıkamış mıntakasında kış kesimi ve nakliyatı imkânları.
- c. Orman mahsüllerinin standardizasyonu
 1. Göknar, çam, kayın ,lâdin kızılçam ve sedir odunu standartlarının tayini.

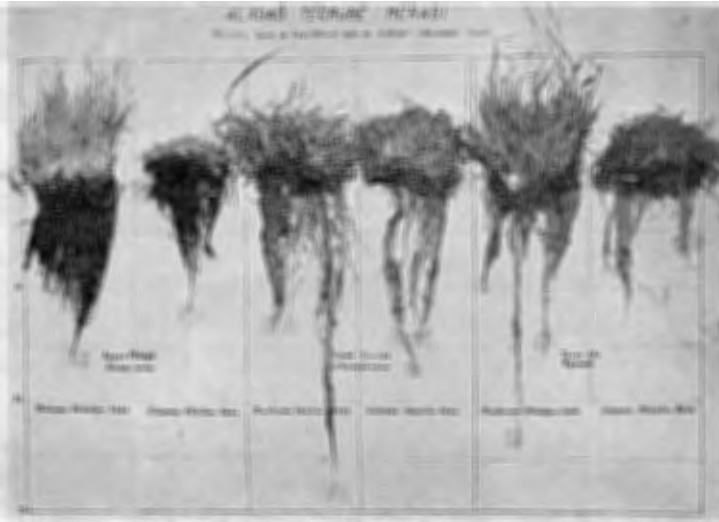
7. Orman Mahsülleri Şubesi

- a. Odun anatomisi, patolojisi ve konservasyonu.
 1. Kayında öz çürüklüğü ve önlenmesi imkânları.
 2. Tel direklerinin ve çit kazıklarının emprenyesi ve dayanıklılığı.
 3. Türkiye sarıçamlarında lif kıvrıklığı ve tesirleri.
- b. Tali orman mahsülleri
 1. Türkiye ormancılık şartlarına elverişli reçine istihsal metodları.



Şekil 12. Aladağ deneme sahasında gecikmeli - münavebeli otlatma deneme parselinin genel görünüşü.

2. Sığıla yağı istihsal metodları.
 3. Defne yaprağı istihsal metodları.
- c. Odunun ve odundan mamul maddelerin mihaniki vasıfları
1. Doğu Karadeniz mintakası sarıçamlarının minhaniki vasıfları.
 2. Yerli ağaç türleri kerestelerinde sun'i kurutma metodları.



Şekil 13. Aladağ deneme sahasında kontrollü otlatmaya ve serbest otlatmaya tâbi tutulan deneme parsellerinde başlıca yem bitkilerinin mukayeseli gelişme durumları.

8. Matematik - İstatistik Şubesi

1. İklimin yıllık halka genişliğine tesirinin tayini ve yıllık halkalar yardımıyla geçmiş yıllara ait iklim istidlalleri.

V. YAYIN

Ormanlık Araştırma Enstitüsü ,gerek Enstitüce yapılan araştırmaların sonuçlarını duyurmak ve gerekse dünya ormanlık tekniğinde vaki gelişmeleri memleket ormanlık tatbikatına aksettirmek masadiyle çeşitli yayımlar yapmaktadır. Bu yayımlar dört seri halinde gruplaştırılmıştır.

A. Ormanlık Araştırma Enstitüsü Yıllık Bülteni

Ormanlık Araştırma Enstitüsü teşkilâtına dahil organların bir takvim yılı içindeki faaliyetlerini ve çalışmalarından o peryotta elde olunan neticeleri bildirmek üzere her senenin Şubat ayında yayınlanan bu bültende bir İngilizce hülâsa kısmı da mevcuttur.

1961 yılı sonuna kadar 9 adet yıllık bülten yayınlanmıştır.

B. Ormanlık Araştırma Enstitüsü Dergisi

Enstitü teknik elemanlarının, ormanlık tekniğinin muhtelif konularında hazırladıkları telif makaleleri toplayan Enstitü dergisi her senenin Ocak ve Temmuz aylarında olmak üzere senede iki defa yayınlanmaktadır. Arzu eden yazarlar, başlıca yabancı dillerden birisinde makalelerinin hülâsasını vermektedir.

1961 yılı sonuna kadar 14 adet dergi yayınlanmıştır.

C. Teknik Bülten

Enstitü organlarınca vazedilmiş bir araştırmanın safahatı ile elde olunan ara veya son neticeleri gerekli teferrüatı ile veren eserler bu seride yayınlanmaktadır. Teknik bültenlerde İngilizce, Fransızca, Almanca veya İspanyolca dillerinden birisinde veyahut birkaçında hülâsa verilmektedir.

1961 yılı sonuna kadar yayınlanan teknik bültenlerin sayısı 10 dur.

D. Muhtelif Yayınlar

Enstitü teknik elemanlarınca hazırlanmış olup yukarıdaki üç fıkrada belirtilenlerin dışında kalan telif veya tercüme yazı, broşür ve bültenle muhtelif yayımlar serisi içinde yayınlanmaktadır.

1961 yılı sonuna kadar muhtelif yayımlar serisinde 8 adet eser yayınlanmıştır.

Bu suretle Ormanlık Araştırma Enstitüsünün 1961 yılında Boluda ilk kuruluşundan itibaren 1961 yılı sonuna kadar yayınladığı eserlerin sayısı 42 ye ulaşmış bulunmaktadır.