

YAYIN KURULU İSTAPLIGI

Ox. 945.4

TÜRKİYE ORMANCILIK ARAŞTIRMA ENSTİTÜSÜ
VE
ÇALIŞMALARI

ORMANCILIK ARAŞTIRMA ENSTİTÜSÜ YAYINLARI

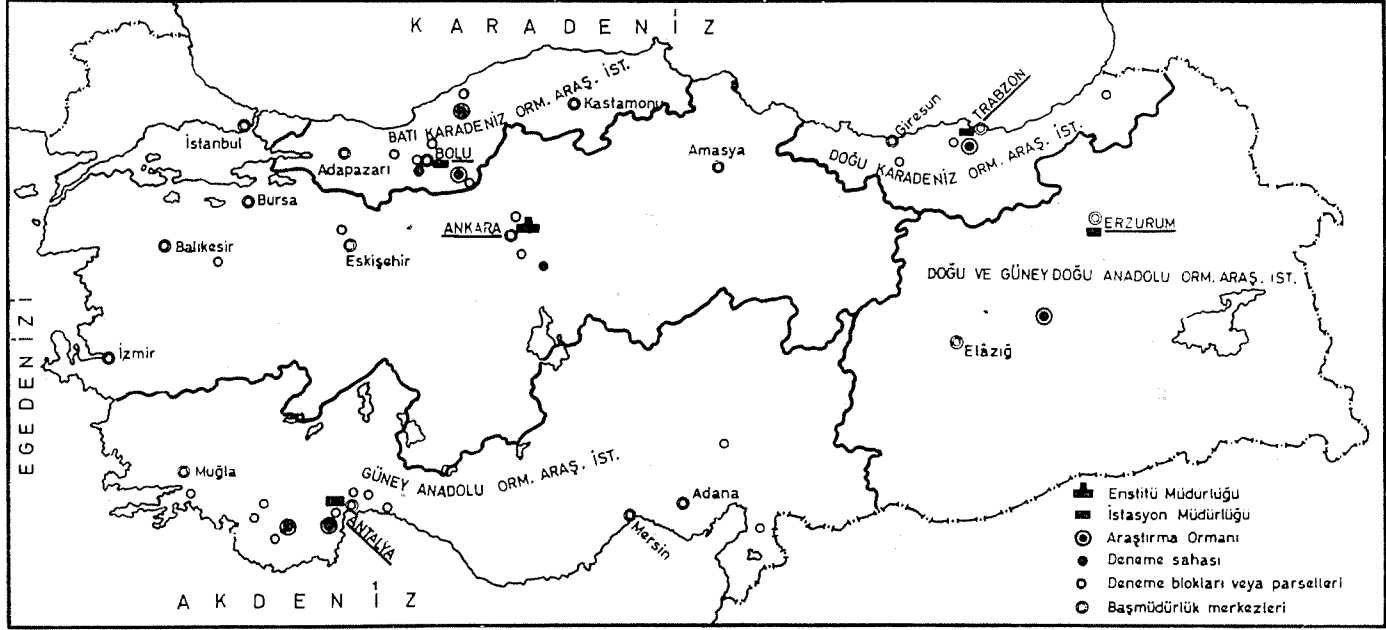
Muhtelif Yayınlar Serisi No. 15

Güzel İstanbul Matbaası

Ankara — 1966

İ Ç İ N D E K İ L E R

I. KURULUŞ GAYESİ VE VAZİFE	5
II. TARİHÇE	5
III. ORGANİZASYON	6
A. Enstitü Müdürlüğü	6
B. İstasyon Müdürlükleri, Araştırma Ormanı Şeflikleri ve Deneme sahaları	9
IV. SONUCU ALINAN VE YÜRÜTÜLMEKTE OLAN ARAŞTIRMALAR	13
V. YAYIN	24
VI. ORMANCILIK ARAŞTIRMA ENSTİTÜSÜNÜN HALİHAZIRDAKİ ORGANİZASYONU	25



Şekil 1. Ormanlık Araştırma Enstitüsüne bağlı olarak çalışan Ormanlık Araştırma İstasyonları ve bunların muntakaları, Araştırma Ormanları, deneme sahaları ve memleketin diğer kısımlarında deneme vazedilen yerler.

I. KURULUŞ GAYESİ VE VAZİFE

Türkiye Ormanlık Araştırma Enstitüsü; Yurtta orman ve orman mahsüllerine olan çeşitli ihtiyaçları daha kolay, bol ve iktisadi bir şekilde karşılayabilmek imkânlarını ve memleket özelliklerine, muhit şartlarına uygun, mütékâmil bir ormancılığın kurulmasında lüzumlu teknik esasları araştırmak; ormanların kollektif hizmetleri hakkında daha geniş bilgiler eide etmek, devamlı surette gelişen ormancılık ilim ve tekniğinin Türkiye Ormanlarında tatbikâtı neticelerini bulmak gaye ve vazifeleriyle kurulmuştur.

II. TARİHÇE

Türkiyede ormancılık konusundaki araştırmalar düzenli bir şekilde ilk defa Halkalıdaki Orman Mektebi Âlisi, 1934 yılında Orman Fakültesi halinde yeniden organize edildikten sonra başlamıştır. Bundan evvelki devrelerde, bazı araştırma faaliyetlerine tesadüf etmek mümkün ise de, bunlar münferit şahsi heves ve teşebbüslerden ileri gidememiştir. 1934 yılında Ankara Yüksek Ziraat Enstitüsüne bağlı olarak kurulan Orman Fakültesi, esas görevini teşkil eden öğretim yanında, ormancılık sahasında ilmî araştırmalar yapmakla da vazifelendirilmiş ve bu sahada faaliyete geçmiştir.

Türkiyede, münhasıran ormancılık araştırmaları ile işgal edecek özel bir müessesenin kuruluşu yönünde ilk adım, 1937 yılında kabul olunan 3204 sayılı «Orman Umum Müdürlüğü Teşkilât Kanunu» ile Orman Genel Müdürlüğü merkez teşkilâtına «Fenni Araştırma Şubesi» nin ilâvesi ile atılmıştır. Bu Şube, kuruluşundan itibaren uzunca bir süre boyunca ormancılık ilim ve tekniği ile ilgili belirli bir araştırma faaliyeti gösterememiş, bu maksadın tahakkuku ancak 14 yıl sonra mümkün olabilmiştir. 20 Eylül 1951 tarihinde Ankara'da toplanan Orman Başmüdürleri Konferansında alınan bir karar üzerine, 28 Eylül.1951 tarihinde Boluda «Orman Araştırma İstasyonu» adı altında ilk müstakil ormancılık araştırma müessesesi kurulmuştur. Bolu Orman Araştırma İstasyonunun verimli bir şekilde çalışmaya başlaması, muhtelif araştırma şubelerinin teşekkül ettiği 28 Aralık 1952 tarihinden itibaren mümkün olabilmiştir.

1952 yılında Ankara'da toplanan İstişari Ormancılık Kongresinde, ormancılık araştırma müessesesi merkezinin Ankara'ya nakli uygun mütalâa edilmiş, bu karara istinaden, Orman Araştırma İstasyonunun merkezi, Boluda 4 seneye yakın bir müddetle gösterdiği faaliyetten sonra, 1955 yılının Temmuz ayında Ankara'ya nakledilmiş ve burada «Ormancılık Araştırma Enstitüsü» ismi altında yeniden organize olunmuştur.

III. ORGANİZASYON

Türkiye Ormancılık Araştırma Enstitüsü Tarım Bakanlığı Orman Genel Müdürlüğüne bağlı olup merkezi Ankara'dadır. Halen, Güney Anadolu, Doğu Anadolu, Doğu Karadeniz ve Batı Karadeniz mıntakalarında olmak üzere Enstitünün 4 Araştırma İstasyonu mevcuttur. İhtiyaca göre bu sayı artırılacaktır.

Enstitü merkez teşkilâtında 8 Araştırma Şubesi, bir Kütüphane, bir Herbaryum, bir Sera, bir Araştırma Fidanlığı ile Şubelere bağlı ve lüzumlu aletlerle techiz edilmiş Laboratuvarlar mevcuttur.

Enstitü çalışmalarının ağırlık merkezini arazi çalışmaları teşkil etmektedir. Mümkün olan hallerde bu çalışmalar Enstitüye bağlı olarak çalışan ve sayısı halen 7'ye çıkarılmış bulunan Araştırma Ormanlarında teksif edilmektedir. Fakat, Türkiye ormancılığı bakımından önemli görülen ve buna mukabil mevcut Araştırma Ormanlarında tetkiki mümkün olmayan problemler, memleketin lüzum görülen yerlerine dağıtılmış deneme sahalalarında, deneme parsellerinde veya muhtelif orman fidanlıklarında incelenmektedir.

Halen bütün araştırmalar Enstitü merkezinde ve bazı Araştırma İstasyonlarında vazifeli araştırmacılar tarafından tertiplenip araziye vazolunmaktadır. Yakın bir gelecekte mahalli araştırma istasyonlarını araştırma sahasında yetmişmiş elemanlarla ve lüzumlu malzeme ve vasıtalarla takviye etmek suretiyle, mahalli özelliklere sahip ormancılık problemlerinin bu istasyonlarca tetkik ve intacı mümkün olacaktır.

Enstitü Müdürlüğü, Şube Müdürlükleri, İstasyon Müdürlükleri ve Araştırma Ormanı Şeflikleri ile Deneme Sahaları organizasyonu ve çalışma yerleri aşağıdaki gibidir.

A. Enstitü Müdürlüğü

Enstitü merkez teşkilâtını bünyesinde toplayan Müdürlük binası Atatürk Orman Çiftliği, Marmara köşkü civarında olup adresi :

Ormançılık Araştırma Enstitüsü Müdürlüğü
P. K. 24 Barçelievler, ANKARA

Merkez teşkilâtındaki araştırma şubeleri ve bu şubelerin ihtisas dalları aşağıdaki şekildedir.

1. Orman Yetiştirme Şubesi

İhtisas dalları

- a. Orman ağacı tohumları
- b. Fidanlık tekniği
- c. Orman içi ve orman dışı ağaçlandırma problemleri
- d. Menşe denemeleri ve hızlı büyüyen ağaç türlerinin denenmesi
- e. Orman genetiği



Şekil 2. Orman Yetiştirme Şubesi tohum çimlendirme bölümü.

2. Orman Bakımı Şubesi

İhtisas dalları

- a. Meşcere bakımı
- b. Orman botaniği
- c. Bitki sosyolojisi

3. Orman Amenajmanı Şubesi

İhtisas dalları

- a. Odun ölçme
- b. Orman amenajmanı
- c. Hasilât

4. Orman Muhafaza Şubesi

İhtisas dalları

- a. Orman Yangınları
- b. Entomoloji
- c. Fitopatoloji

5. Toprak ve Otlak Islahı Şubesi

İhtisas dalları

- a. Toprak
- b. Toprak muhafaza
- c. Sel yataklarının ıslahı
- d. Ormanın muhite tesirleri
- e. Otlak ıslahı

6. Orman Ekonomisi Şubesi

İhtisas dalları

- a. İş bilgisi
- b. Kesim ve nakliyat tekniği
- c. Orman ekonomisi
- d. Orman mahsüllerinin standardizasyonu

7. Orman Mahsülleri Şubesi

İhtisas dalları

- a. Odun anatomisi, patolojisi ve konservasyonu
- b. Odunun fiziki vasıfları
- c. Odun kimyası
- d. Orman talı mahsülleri
- e. Odunun ve odundan mamul maddelerin mihaniki vasıfları

8. Matematik - İstatistik Şubesi

İhtisas dalları

- a. Ormancılık arařtırmalarında matematik istatistik metodları
- b. Orman envanteri

B. İstasyon Müdürlükleri ve Arařtırma Ormanı Şeflikleri

1. Güney Anadolu Ormancılık Arařtırma İstasyonu Müdürlüğü

ANTALYA

Çalıřma sahası;

Muğla, Antalya, Mersin ve Adana Orman Bařmüdürlükleri mın-
takalarıdır.

a. Bük Arařtırma Ormanı Şefliğı

ANTALYA

Bük Arařtırma Ormanı Analya'nın 40 km kuzeybatısında, An-
talya - Korkuteli şosesi üzerinde bulunmaktadır. Orman saf kızılçam
(*Pinus brutia* Ten.) meşcerelerinden müteşekkil koru ormanı ile bozuk
meşe (*Quercus* Spp.) baltalıklarını ve maki florasıyla kaplı sahaları
ihtiva eder. Ormanın denizden yüksekliğı 350 ile 1152 metreler ara-
sında değıřir, geniřliğı 2101.6 hektardır. Bunun 1490.7 hektarını saf kı-
zılçam korusu, 158,2 hektarını bozuk meşe baltalığı ve 318.5 hektarını
maki florası ile kaplı saha ve 133.8 hektarını da açıklık ve kayalık kı-
sımlar teşkil eder. Hektardaki ortalama dikili ağaç serveti koru orman-
larında 71 metreküp, bozuk baltalıkta 10.8 sterdir. Koru kısmında 10
yıllık eta 28214 metreküp dikili ağaç hacmi ve baltalık kısmında 30 yıl-
lık idare müddeti etası 4077 ster odundur.

Bük Arařtırma Ormanının hudutları içinde toplanan her üç or-
man tipi de Akdeniz mintakasının alçak ve orta rakımları için karak-
teristik olan vasıflara sahiptir.

b. Bucak Arařtırma Ormanı Şefliğı

ELMALI

Ormancılık Arařtırma Enstitüsünün sedir ormanlarındaki arař-
tırma konularını daha detaylı ve emin olarak yürütmesini sağlamak,
kısa ve bilhassa uzun vadeli arařtırmalara obje teşkil etmek maksadıyla
Elmalı ilçesi dahilinde kalan sedir ormanı 1962 yılında Arařtır-



Şekil 3. Bük Araştırma Ormanında yangın şeritlerinin yolla kombinesi

ma ormanı olarak tefrik ile faaliyete geçirilmiştir. Ormanın yekûn vüs'ati 2124 hektar olup Elmalı'ya 18 km mesafededir. Serinin en düşük rakımı Avlan Gölü civarında 1040 m ve en yüksek rakımı 2053 m ile Alaşar tepesidir.

Serinin dikili gövde olarak genel serveti 152189 m³ sedir ve 15791 m³ ardıç olup yıllık genel eta 2463 m³ dür.

2. Doğu Karadeniz Ormancılık Araştırma İstasyonu Müdürlüğü

TRABZON

Çalışma sahası;

Giresun ve Trabzon Orman Başmüdürlükleri mntakalarıdır.

a. Meryemana Araştırma Ormanı Şefliği

TRABZON

Meryemana Araştırma Ormanı Trabzonun 40 km güneyinde bulunmakta, umumiyetle saf lâdin (**Picea orientalis** Lk. Carr.) ve az miktarda lâdin - yapraklı ağaç karışık meşcerelerinden terekküp etmektedir. Ormanın denizden yüksekliği 1000 ilâ 2000 metreler arasında değişir, umum sahası 1423.6 hektar, ormanla kaplı sahası 918.8 hektardır.

Meryemana Araştırma Ormanı Doğu Karadeniz sahil mntakasının saf lâdin ormanlarını temsil eder karakterdedir.



Şekil 4. Kulakkaya Bölgesinde ladinde artım ve hasılat denemesi
3 No. lu deneme sahası.

3. Batı Karadeniz Ormancılık Araştırma İstasyonu Müdürlüğü

BOLU

Çalışma sahası;

Adapazarı, Bolu ve Kastamonu Orman Başmüdürlükleri mntakalarıdır.

a. Büyükdüz Araştırma Ormanı Şefliği

KARABÜK

Büyükdüz Araştırma Ormanı genellikle göknar (*Abies bornmülleri* Lk. Matf.), kayın (*Fagus orientalis* Lipsky), sarıçam (*Pinus silvestris* L.), karaçam (*Pinus nigra* Arnold) ve meşe türleri (*Quercus* Spp.) nin muhtelif karışıklıklarını ihtiva eden koru ormanı kuruluşundadır. Orman, Karabükün 13 km kuzeyinde bulunur ve denizden yüksekliği 650 m ilâ 1650 metreler arasında değişir. Araştırma Ormanının vüs'atı 2340 hektardır, hektarında ortalama dikili ağaç serveti 315 m³ dür ve 10 yıllık toplam etası 110000 m³ dikili ağaç hacmidir.

Orman Batı Karadeniz mntakasının göknar - kayın - çam karışık ormanlarını temsil eder karakterdedir.

b. Avşar Araştırma Ormanı Şefliği

BOLU

Bolu'ya 14 km mesafede bulunan Avşar Araştırma Ormanı 1700 hektarlık bir saha üzerinde yayılmış bulunmaktadır. Çeşitli yaş ve ku-

ruluştta saf göknar, saf çam ve göknar - çam karışık meşcerelerini ihtiva eder.

c. Çamkoru Araştırma Ormanı Şefliği

KIZILCAHAMAM

Çamkoru Araştırma Ormanı, Kızılcahamamın 18 km kuzeybatısında bulunmakta ve sarıçam ile karaçam saf veya karışık meşcerelerinden teşekkül etmektedir. Ormanın denizden yüksekliği 1360 metre ile 1740 metreler arasında değişir, vüs'ati 618 hektardır, hektardaki ortalama dikili ağaç serveti 59 metreküptür. 10 yıllık toplam etası 5200 metreküp dikili ağaç hacmidir.

Çamkoru Araştırma Ormanı, memleketin ormanca fakir step mıntakası ile Batı Karadeniz mıntakası ormanları arasındaki geçiş mıntakası ormanlarını temsil eder durumdadır.

4. Doğu Anadolu Ormancılık Araştırma İstasyonu Müdürlüğü

ERZURUM

Çalışma sahası;

Erzurum ve Elazığ Başmüdürlükleri mıntakaları olacaktır.

Not : Kuruluşu henüz yapılamamıştır.

C. Deneme Sahaları

1. Balâ Deneme Sahası

Balâ Devlet Üretim Çiftliği arazisi içinde bulunmaktadır. Koruyucu orman şeritlerinin kuruluş esaslarını ve bunların çevrelerine yaptıkları tesirleri araştırmak maksadı ile tesis edilmiştir. Deneme sahası Balâ'nın 22 km doğusunda ve 220 hektar genişliktedir. Denizden yüksekliği 950 m olup sahanın bir kısmında toplam olarak halen 5.6 km uzunluğunda ve her biri 10 ağaç sırasından müteşekkil 8 adet koruyucu orman şeridi tesis edilmiş bulunmaktadır.

Balâ deneme sahası, Orta Anadolu antropojen step mıntakasını temsil eder durumda seçilmiştir.

2. Aladağ Deneme Sahası

Bolu'nun Aladağ mıntakasinda orman içi otlakların ıslahı ve amejmanını problemleri üzerinde çalışılmak için seçilmiş bir otlak saha-

sıdır. Deneme sahası Bolu'nun 22 km güneyinde olup 42 hektar vüs'atinde ve denizden 1350 metre yükseklikte bulunmaktadır.

Yukarda sayılmış bulunan Araştırma Ormanlarına ve Deneme Sahalarına ilâveten Enstitünün memleketin değişik yerlerinde çok sayıda deneme blok ve parselleri mevcuttur.

IV. SONUCU ALINAN VE YÜRÜTÜLMEKTE OLAN ARAŞTIRMALAR

1. Orman Yetiştirme Şubesi

a. Sonucu alınan konular

1. Çamkoru Araştırma Ormanında ocak ekimi ile ağaçlandırma



Şekil 5. Orman Yetiştirme Şubesi tohum temizleme ve rutubet kontrolü bölümü.

b. Üzerinde çalışılan konular

1. Koruyucu orman şeritlerinde kullanılan türlerin tohum vasıflarını tetkik ve tesbit.
2. Fidanlıklarda mihaniki ve kimyevi ot mücadelesi
3. Kızılçamın fidanlıklarda yetiştirilme tekniği üzerinde denemeler.
4. Karaçamın fidanlıklarda yetiştirilme tekniği üzerinde denemeler.

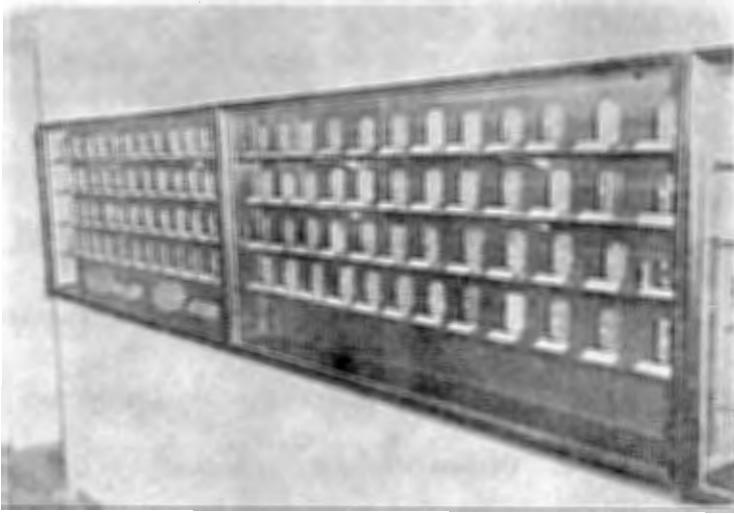
5. Sarıçam ve karaçam ekim yastıklarına mikorize aşılama tekniği ve mikorizelerin gelişme üzerindeki tesirleri,
6. Kızılçamda ağaçlandırma tekniği
7. Ankara civarındaki ağaçlandırmalarda kullanılacak ağaç türleri ve ağaçlandırma tekniği.
8. Balâ'da koruyucu orman şeritleri tesisi denemeleri.
9. Hızlı gelişen ağaç türleri ve entansif kültür metodlarıyla ağaçlandırma tekniği ve bu şekilde tesis olunan meşcerelerde gelişmenin, hasılâtın ve artımın tayini.
10. Kızılçamın Türkiyedeki yayılış mntakasında üstün kızılçam ağaçlarının seçilmesi ve denenmesi.



Şekil 6. Orman Yetiştirme Şubesi tohum saklama soğuk deposu.

- c. Raporları düzenlenmek üzere incelemeye alınan konular
 1. Çamkoru Araştırma Ormanında sarıçam ve karaçam da kozalak olgunlaşma halinin ve zamanının tâyini.
 2. Araştırma Ormanlarında sarıçam, karaçam, kızılçam, sedir, lâdin, göknar ve kayın türlerinde tohum yıllarının tâkibi ve tetkiki
 3. Araştırma Ormanlarında lâdin ve göknar türlerinde kozalak olgunlaşma hal ve zamanının tâyini.
 4. Araştırma Ormanlarında kızılçam ve sedirde uygun ve iyi vasıflı tohum istihsal metodununun araştırılması.

5. Antalya mıntakasında Toros göknarında kozalak olgunlaşma hal ve zamanının tâyini.
6. Kurak mıntaka ağaçlandırmalarında kullanılan ibreli türlerin fidanlıklarda yetiştirilme tekniği üzerinde denemeler.
7. Balıkesir Orman Fidanlığında verilmesi gerekli gübre nev'-inin ve verilme şeklinin tesbiti ve rüzgâr zararlarının önlenmesi tedbirleri.
8. Karaçam yanık orman sahalarında ağaçlandırma tekniği üzerinde denemeler.
9. Mersin mıntakasında eksibelerin ağaçlandırma tekniği.
10. Beynelmilel okalıptüs menşe denemeleri.



Şekil 7. Orman Yetiştirme Şubesi tohum tanıma ve tanıtma vitrinleri.

2. Orman Bakımı Şubesi

- a. Sonucu alınan konular
 1. Çatalan sedir ormanlarının ıslahı tedbirlerinin tayini.
- b. Üzerinde çalışılan konular
 1. Sarıçam, kayın, göknar karışık meşcerelerinde sarıçamın tabii yolla gençleştirilmesi.
 2. Çamkoru Araştırma Ormanı yetiştirme muhiti şartlarının irdelenmesi ve meşcere tiplerinin tesbiti.
 3. Batı toros saf sedir meşcerelerinin tabii tensili.
 4. Arboretum tesisi.
 5. Belli başlı ağaçlık ve çalı türlerini tanıtma klavuzu.

c. Raporları düzenlenmek üzere incelemeye alınan konular

1. Saf çam sıklığında bakım tedbirlerinin meşcere gelişmesine tesirleri.
2. Orman gülü ile mücadele.
3. Bartın İşletmesi ormanlarında akasya baltalığı tesisi.
4. Pırnakpınar mevkiinde bozuk meşe baltalıklarının ıslahı ve koruya tahvili.
5. Tokat - Dayılıhacı Köyü Civelekdere mevkiindeki bozuk meşe baltalıklarının ıslahı ve koruya tahvili.
6. Saf çam meşcerelerinde serbest silvikültür metodunun tatbiki ve bunun meşcere gelişimi üzerindeki tesirlerinin tesbiti.
7. Sığla ağacı ormanlarının bakımı ve genişleştirme metodlarının tayini.
8. Saf kızılçam meşcerelerinde serbest silvikültür metodunun tatbiki ve bunun meşcere gelişimi üzerindeki tesirlerinin tesbiti.
9. Okalptüs meşcerelerinde yabancı diri örtü ile kimyevi mücadele metodlarının tayini.
10. Karasu - Resuller serisi dişbudak ormanlarında gerekli bakım müdahalelerinin tayini ve gençleştirme.
11. Yaşlı karaçam meşcerelerinin gençleştirme imkânlarının tesbiti.
12. Bingöl bozuk meşe baltalıklarının ıslahı metodunun tayini.

3. Orman Amenajmanı Şubesi

a. Sonucu alınan konular

1. Spiegel Relaskop aletinin kullanılma imkânlarının ve alet ile yapılan çalışmalarda sıhhat derecesinin tayini.
2. Dikili ağaçların çaplarının ölçülmesinde muhtelif çap kademeleri teşkilinin ve muhtelif kompasların sıhhat derecelerinin tayini.
3. Türkiyede kızılçam ormanlarının gelişimi, hasılât ve amenajman esasları.
4. Tokat mıntakasındaki doğu kayınında bazı artım ve büyüme münasebetleri ve bu ormanlara uygulanacak idare müddeti.
5. Büyükdüz Araştırma Ormanı serisi orman amenajman plânı.
6. Çamkoru Araştırma Ormanı Serisi orman amenajman plânı.
7. Bük Araştırma Ormanında sistematik tecrübe sahaları metoduyla amenajman plânı tanzimi.

- b. Üzerinde çalışılan konular
1. Meşcere hacim artımının tayini ile ilgili muhtelif metodların mukayesesi.
 2. Tecessümün tecessüm kalemleriyle tayiniindeki sıhhat derecesinin köknar ve sarıçam için tesbiti.
 3. Sarıçam hasılat tablosunun tanzimi.
 4. Sarıkamış, Göle ve Oltu mıntakalarındaki sarıçamlarda artım ve büyüme ve bu mıntaka ormanlarına uygulanacak idare müddetinin tayini.
 5. Stepe geçiş zonundaki sarıçam meşcerelerinde gecikmiş aralamaların etkileri.
 6. Karabük mıntakasındaki kayın meşcerelerinde aralamaların etkileri.
 7. Lâdin meşcerelerinde artımın ve hasılâtın tayini.
 8. Seçme kuruluşundaki ormanların servet ve artımlarının sistematik deneme sahaları metoduyla tayiniindeki sıhhat derecesinin tesbiti.
- c. Raporu düzenlenmek üzere incelemeye alınan konular Yoktur.

4. Orman Muhafazası Şubesi

- a. Sonucu alınan konular
1. Çam keseböceği krizalitinin toprakta kalma müddetinin araştırılması.
 2. Sıgla verimini azaltan yaprak hastalığı amilinin tesbiti ve mücadeleye şeklinin araştırılması.
- b. Üzerinde çalışılan konular
1. Bük Araştırma Ormanı ve Burdur Aziziye Ormanlarında ekonomik yangın önleme ve mücadele metodlarının ve yangın söndürme alet ve malzemelerinin denenmesi.
 2. Çam tomurcuk bükücüsü ile ekonomik mücadele metodunun araştırılması.
 3. Büyükdüz Araştırma Ormanında tesbit edilen zararlı böceklerin biyolojilerinin araştırılması.
 4. Çam keseböceği ile ekonomik mücadele usulünün tayini.
 5. Lâdin mıntakasında *Ips sexdentatus* ile ekonomik mücadele metodunun araştırılması.

6. Sedirde tesbit edilen zararlı böceklerin biyolojilerinin araştırılması.
 7. *Acalla undulana* ile ekonomik mücadele usulünün tayini.
- c. Raporu düzenlenmek üzere incelemeye alınan konular Yoktur.

5. Toprak ve Otlak Islahı Şubesi

- a. Sonucu alınan konular
 1. Mer'a envanteri.
- b. Üzerinde çalışılan konular
 1. Çamkoru'da orman otlatmasının tesirleri.
 2. Eğmir gölü civarında Handeresi, İğdelidere ve Adsız dere su toplama havzalarında ıslah tedbirinin materyal taşınmaları üzerine tesirlerinin tayini.
 3. Eğmir gölü ve Kızılcahamam civarında buharlaşmanın azaltılması ve yamaç arazisi tahkimi.
 4. Akdeniz muntikasında koruyucu orman şeritleri ve rüzgâr perdelerinden direk ve endirek olarak istifade değerinin tesbiti.
 5. Koruma yolu ile otlak ıslahı.
 6. Patlangacın otlak nebatı olarak yetiştirilmesi.
 7. Otlatma sistemleri.
 8. Antalya muntikasında Kudzu yetiştirilmesi.
 9. Otlak kireçleme ve gübrelemesi.



Şekil 8. Toprak Lâl ortamında pH tayini çalışmaları.

c. Raporun düzenlenmek üzere incelemeye alınan konular

1. Eskişehir Orman Fidanlığı toprağının ıslahı, sterilizesi suretiyle fidan zayıtlarının ve otların önlenmesi.
2. Ormanlık Araştırma Enstitüsü ekim sahasında PH'ı düşürmek için kullanılan kimyevi maddelerin karaçam fidelerinin yaşama ve gelişmesine tesirleri denemesi.
3. Balıkesir Orman Fidanlığında rüzgâr zararlarının önlenmesi üzerinde denemeler.
4. Balâ'daki koruyucu orman şeritleri deneme sahası toprak vasıflarının tesbiti ve vejetasyon devresindeki toprak rutubeti seyrinin araştırılması.
5. Sarıyar Hidro-elektrik barajı havzasında su havzası ıslahı ve sedimantasyon ölçmeleri.
6. Tokat sel hâvzasında teraslarda ağaçlandırma, otlandırma ve sınav tesislerinin denemesi.
7. Çamkoru Araştırma Ormanında orman açmacılığının material taşınmaları ve sathî su akımı üzerine tesirleri.
8. Otlak ve yem nebatları adaptasyonu.
9. Çamkoru otlak ekimi .
10. Otlakların zararlı otlardan temizlenmesi.
11. Gölbaşı otlak ıslahı araştırması.



Şekil 9. Toprak Lâboratuvarında taksir tâyini çalışmalarını.

6. Orman Ekonomisi Şubesi

a. Sonucu alınan konular

1. Antalya muntikasında en az zayıatlı kesim, yarı işleme ve nakliyat tekniğinin araştırılması.
2. Karasu Acarlar gölü dışbudak ormanında kesim ve nakliyat tekniğinin etüdü.
3. Sarıkamışta kış kesimi ve nakliyatı imkânlarının etüdü.



Sekil 10. İstihsalde iş ve fiyat analizleri denemesinin arazi çalışmalarından bazı safhalar.

b. Üzerinde çalışılan konular

1. İstihsalde yerli ve yabancı (modern) kesim aletleriyle çalışan işçi postalarının randımanlarının iş içerisinde mukayeseli araştırılması.
2. Orman İşletmelerinde istihsalde çalışan iş gücünün verimlilik derecesine tesir eden bazı faktörler üzerinde araştırmalar.
3. İğne yapraklı ormanlardaki istihsalde iş ve fiyat analizlerinin araştırılması.

c. Raporu düzenlenmek üzere incelemeye alınan konular

1. Kabuk soyma işinde kullanılan balta ile kabuk soyma demirinin iş randımanlarının tesbiti ve ifade ettiği ekonomik değer.
2. Çeşitli form ve diş tipli orman bıçıklarının kesiş randımanları üzerinde araştırmalar.



Şekil 11. İstihsalde iş ve fiyat analizleri denemesinin arazi çalışmalarından bazı safhalar.



Şekil 12. İstihsalde iş ve fiyat analizleri denemesinin arazi çalışmalarından bazı safhalar.

7. Orman Mahsülleri Şubesi

a. Sonucu alınan konular

1. Trakya mıntakasında yakacak odunların fire denemesi.
2. Batı karadeniz sarıçamının teknik vasıfları ve kullanma yerleri hakkında araştırmalar.

3. Memleket şartlarına göre kayının ardaklanmasını önleme imkânları üzerine arařtırmalar.
 4. Kızılçamlarımızda çeřitli reęine istihsal metodları üzerine arařtırmalar.
 5. Büyük Arařtırma Ormanında kızılçamlarımızda rasyonel asitli reęine istihsal metodunun arařtırılması.
- b. Üzerinde ęalıřılan konular
1. Kroozot ve tanalithle emprenyeli tel direkleri ve ęit kazıklarının dayanma müddetlerinin arařtırılması.
 2. Çeřitli kimyasal maddelerle kayında ardaklanmanın önlenme imkânlarının arařtırılması.
 3. Kayınlarımızda öz ęürüklüęünün tesbiti.
 4. Halen memleketimizde tatbik edilen Mazek metodunun deęiřik řekli «Tazelemeli yarım yara mazek ęizgisi metodu» ile «Mazek ęizgi metodu» nun asitli ve asitsiz olarak mukayesesi.
 5. Yerli kerestelerde sun'î kurutma.
- c. Raporları düzenlenmek üzere incelemeye alınan konular
1. Kızılęaç odunun en ekonomik kıymetlendirme yollarının arařtırılması.
 2. Düven, fıçı, varil, yaba ve pedal imâlatından doęan zayıat nisbetinin tayini.
 3. amlarımızdaki lif kıvrıklıęı üzerinde teknolojik arařtırmalar.

8. Matematik - İstatistik Şubesi

- a. Sonucu alınan konular
Yoktur.
- b. Üzerinde ęalıřılan konular
1. Türkiye orman envanter metodlarının arařtırılması.
 2. Orman amenajmanında delikli kart sisteminin uygulanması hakkında arařtırmalar.
 3. Mevcut Amenajmanın plânlarına müsteniden memleket orman envanterinin tesbiti.

Antalya Arařtırma İstasyonu

- a. Sonucu alınan konular
Yoktur.



Şekil 13. Odun Teknoloji Lâboratuvarında üniversal odun mukavemeti ölçme âleti.

b. Üzerinde çalışılan konular

1. Eksibe ağaçlandırmalarında ağaç türlerinin ve ağaçlandırma tekniğinin tesbiti.
2. Bük Ormanında ağaçlandırma tekniği üzerinde denemeler.
3. Bucak Ormanında ağaçlandırma tekniği üzerinde denemeler.
4. Burdur civarındaki ağaçlandırmalarda toprak işleme, ekim ve dikim metodları ile çeşitli türlerin başarı üzerindeki tesirlerini tesbit.
5. Selvinin memleketimizdeki elverişli yetişme muhiti şartlarını haiz ormanlara intibakı ve buralardaki gelişme durumlarını tetkik.

Trabzon Araştırma İstasyonu

a. Sonucu alınan konular

Yoktur.

b. Üzerinde çalışılan konular

1. Saf lâdin meşcerelerinin tabii yolla gençleştirilmesi. (Şimdilik diğer çalışmalar arasında mütalâa edilmektedir).

Bolu Araştırma İstasyonu

a. Sonucu alınan konular

Yoktur.

b. Üzerinde çalışılan konular

1. Demirköy kayın ormanlarının siper vaziyeti ile gençleştirilmesinde müdahale şiddeti ve toprak işleminin tesirlerinin tesbiti.
2. Demirköy kayın ormanlarında aralama kesimlerinin şiddet ve tekerrürlerinin tayini.

V. YAYIN

A. Ormancılık Araştırma Enstitüsü Yıllık Bülteni

Enstitü teşkilâtına dahil ihtisas kollarının yıllık faaliyetlerini ve çalışmalarından o periyotta elde olunan neticeleri bildirmek üzere her senenin Şubat ayında yayınlanır. Bültende ayrıca yabancı dilde bir hülâsa mevcuttur.

1965 yılı sonuna kadar 13 adet yıllık bülten yayınlanmıştır.

B. Ormancılık Araştırma Enstitüsü Dergisi

Enstitü teknik elemanlarının, ormancılık tekniğinin muhtelif konularında hazırladıkları telif makaleleri ihtiva eder. Ocak ve Temmuz aylarında olmak üzere yılda iki defa yayınlanır.

1965 yılı sonuna kadar 22 adet dergi yayınlanmıştır.

C. Teknik Bülten

Enstitü ihtisas kollarınca vazedilmiş denemelerin safahatı ile ara veya son neticeleri gerekli teferruatıyla veren eserler bu seride yayınlanır. İngilizce, Fransızca ve Almanca dillerinin birisi ile veyahut bir kaç ile hülâsa verilmektedir.

1965 yılı sonuna kadar 16 adet Teknik Bülten yayınlanmıştır.

D. Muhtelif Yayınlar

Bu yayınlar; Yıllık Bülten, Dergi ve Teknik Bülten dışındaki telif veya tercüme, broşür ve bültenler mahiyetindedir.

1965 yılı sonuna kadar bu seride 14 adet eser yayınlanmıştır.

VI. ORMANCILIK ARASTIRMA ENSTİTÜSÜNÜN HALİHAZIRDAKİ ORGANİZASYONU

Müdür

Ali Karaağaç

- I. Şube Müdürlüğü — Orman Genetiği ve
— Menşe denemeleri ve hızlı
büyüyen ağaç türlerinin de-
nenmesi
- Orman Ağacı tohumları
- Fidanlık Tekniği
- Orman içi ve orman dışı
ağaçlandırma tekniği
- II. Şube Müdürlüğü — Meşcere bakımı
— Orman botaniği
— Bitki sosyolojisi
- III. Şube Müdürlüğü — Hasılat
— Orman amenajmanı
— Odun ölçme
— Yardımcı teknik elemanlar
- IV. Şube Müdürlüğü — Entomoloji
— Orman Yangınları
— Fitopatoloji
- V Şube Müdürlüğü — Otlak ıslahı
— Toprak muhafazası ve sel
yataklarının ıslahı
— Toprak

Turgut E. Beşkök

Vedat Erder

Ömer L. Özdemir

Burhan Savaşer
Şemi İktieren

Mehmet Varol

İ. Hakkı Bozakman
Muhittin Aydın

Dr. Şeref Alemdağ
Özdemir Erdemir

Şuayıp Balta
H. Avni Kurtoglu

Ömer Beşçeli
Mahir Ekici

Ali Erdoğan

Osman Alpay
Kemâl Şener

Hakkı Aydenir
İhsan Tekin

Şeref Günsür
Münir Dündar
Emin Akgül

	— Ormanın muhitine tesirleri	
	— Hidroloji	
	— Yardımcı teknik elemanlar	Yusuf Akseli
VI. Şube Müdürlüğü	— İş bilgisi	Dr. Hayati Gürtan Celâl Çoban
	— Orman Ekonomisi	Hayrı Osmanoğlu Erol Duruöz
	— Kesim ve nakliyat tekniği	Hikmet Gülaydın
	— Orman mahsüllerinin standardizasyonu	
	— Yardımcı teknik elemanlar	Uğur Akciğer
VII. Şube Müdürlüğü	— Orman tali mahsülleri ve	İrfan Gürsu
	— Odunun ve odundan mamul madelerin mihaniki vasıfları	
	— Odunun fiziki vasıfları	
	— Odun anatomisi, patolojisi ve konservasyonu	Mustafa Topçuoğlu Rıfat İlhan
	— Odun kimyası	
VIII. Şube Müdürlüğü	— Orman envanteri	Burhan Soykan
	— Matematik - İstatistik	Osman Sun
	— Yardımcı teknik elemanlar	Ülkü Hoşgören
Müdüriyet teknik elemanları		Rıdvan Karaduman Ziya Duru Raşit Ural Fahrettin Soner

İstasyon Müdürlükleri ve Araştırma Ormanı Şeflikleri

Antalya	— Ağaçlandırma	Lütfi Büyükyıldırım
	— Toprak muhafazası	Mustafa Solak Erdoğan Güven
	Bük Ormanı Şefi	Mustafa Alıncıoğlu
	Bucak Ormanı Şefi	Hüseyin Aral